

PROGRAMOZÁSI UTASÍTÁS SÜLLYESZTETT ÁTKAPCSOLÓHOZ DC 318 BEÉPÍTETT RÁDIÓVEVŐVEL

Az utasítás be nem tartása veszélyt jelent az egészségre és az életre. **Őrizze meg az utasítást.**

1. MŰSZAKI SPECIFIKÁCIÓ



| | |
|---------------------------|---|
| Tápfeszültség: | 230 VAC / 50 Hz |
| Átviteli frekvencia: | 433.92 MHz |
| Átviteli teljesítmény: | 10 milliwatt (mW) |
| Üzemeltetési hőmérséklet: | ~ -10°C - ~ +55°C |
| Átviteli távolság: | 200 méter (nyílt terep), 35 méter (beépített terep) |
| Méret: | 80 x 80 (mm) |

Együtműködik a motorokkal max. 50 Nm-ig

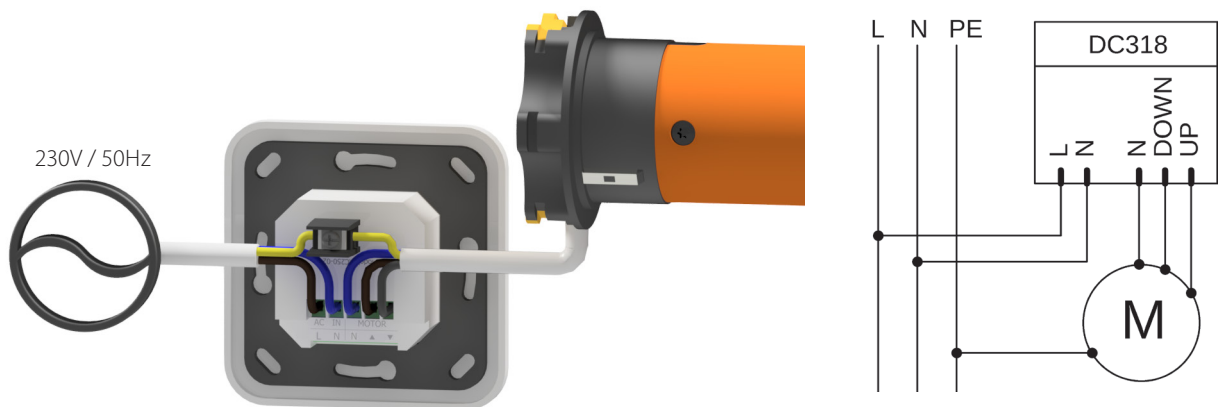
Kizárólag beépített rádióvezérlés nélküli motorokkal működtethető

Együtműködik az ALUPROF S.A. kínálatában lévő összes DC sorozatú adóval.

Lehetőség akár 20 adó beprogramozására, a következő adók felülírják a kezdetben beprogramozottakat.

Tekintettel a különféle használati körülményekre, a gyártó toleranciát tart fenn magának a katalógus adataiban.

2. ÁTKAPCSOLÓ PÉLDAKÉNTI BEKÖTÉSE



VIGYÁZAT

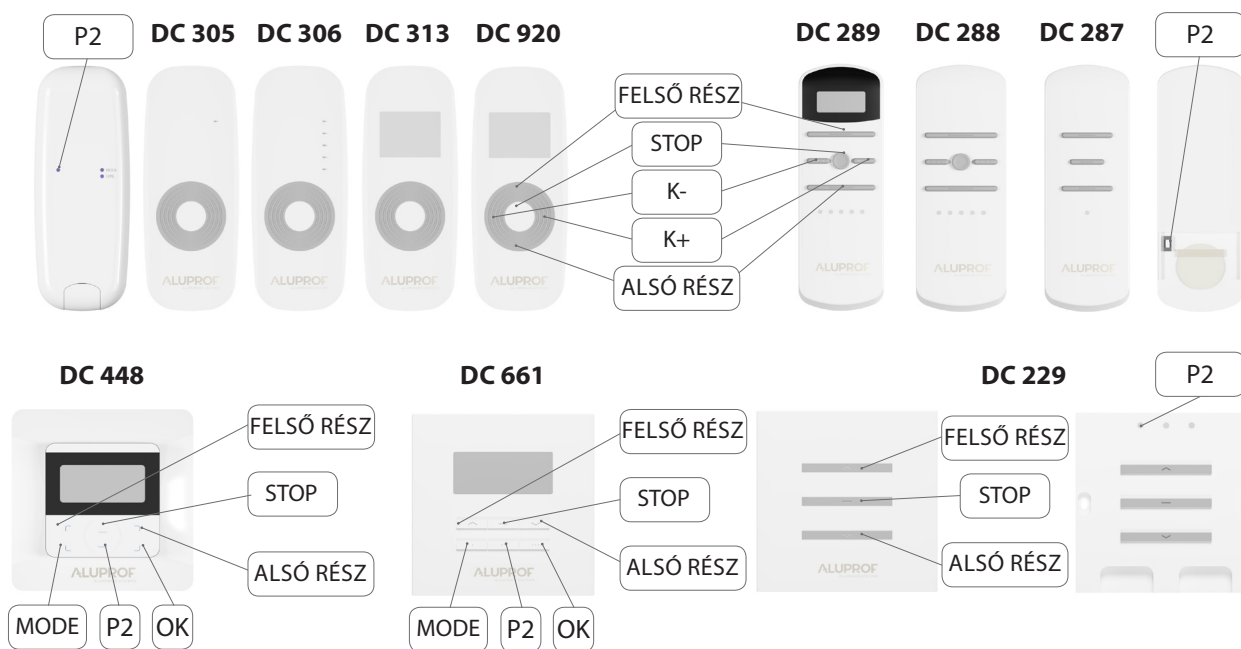
- Az átkapcsoló szerelését megfelelő képesítésű villanyszerelőkre (SEP jogosultság 1kV-ig) kell bízni.
- Az átkapcsolót külön áramkörrel kell táplálni, és gyors megszóllalású biztosítékkal, pl. B10 típusú túláram-kapcsolóval védeni.
- Az átkapcsoló száraz helyiségekben használatra készült, és tilos kitenni a légköri tényezők közvetlen hatásának.



Az Európai Parlament és Tanács 2012/19/EK irányelvének (2012. július 4.) az elektromos és elektronikus berendezések hulladékairól (WEEE) rendelkezései szerint tilos az áthúzott szemétkosár jellel megjelölt, tönkrement terméket más hulladékokkal együtt elhelyezni. A felhasználó kötelessége, hogy a tönkrement eszközt kijelölt gyűjtőhelyre szállítsa megfelelő újrahasznosítás céljából. A jelölés egyben azt is jelenti, hogy az eszköz 2005. augusztus 13. után került forgalomba. A fenti jogszabályok a tönkrement elektromos és elektronikus eszközökből keletkező hulladékok korlátozása, valamint a megfelelő szintű begyűjtés, visszanyerés és újrahasznosítás biztosítása érdekében lettek bevezetve. Az eszközben nincsenek veszélyes összetevők, amelyeknek különösen negatív hatásuk lenne a környezetre és az emberi egészségre.

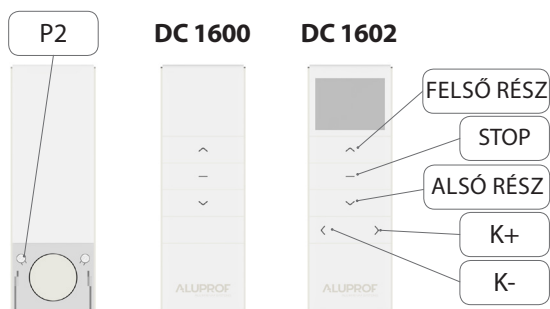


3. JELADÓK LEÍRÁSA



JELMAGYARÁZAT:

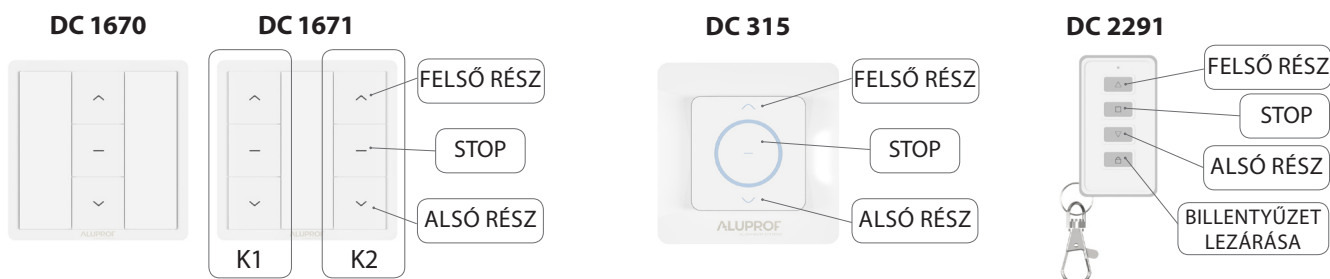
- FELSŐ RÉSZ** - a gomb aktiválása kiváltja a pánccél felfelé mozgását.
- ALSÓ RÉSZ** - a gomb aktiválása kiváltja a pánccél lefelé mozgását.
- P2** - a nyomógomb aktiválása kiváltja a programozási funkciót.
- K+** - a nyomógomb aktiválása átkapcsolja a jeladót a következő csatornára.
- K-** - a nyomógomb aktiválása átkapcsolja a jeladót az előző csatornára.
- K1** - az első csatorna nyomógombjai.
- K2** - a második csatorna nyomógombjai.
- MODE** - az óra és a dátum beállítását aktiváló gomb.



! A falba süllyesztett, DC 1675 és DC 1676 kapcsolókban a „RENDSZER P2” funkciót a „MODE és K+” gombok együttes megnyomása váltja ki.



! A „rendszer P2” nyomógombot a DC1670, DC1671, DC315, DC2291 jeladón a „STOP” és a „FEL” nyomógombok együttes megnyomásával aktiváljuk.



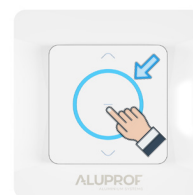
4. ADÓ HOZZÁADÁSA



Bekapcsolt tápforrás mellett egyidejűleg nyomja meg, és tartsa benyomva a "FEL" és a "LE" gombot. A jelződióda világít.



3 s elteltével, amikor a jelződióda kialszik, engedje fel a gombokat.



Nyomja meg a "STOP" gombot. A jelződióda világitani kezd.



Az adón nyomja meg a "FEL" gombot.



A jelződióda 3-szor felvillan.



Adó hozzáadva.

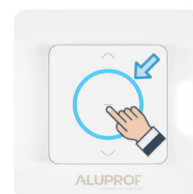
5. EGY ADÓ TÖRLÉSE



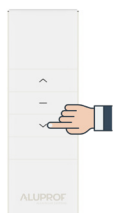
Bekapcsolt tápforrás mellett egyidejűleg nyomja meg, és tartsa benyomva a "FEL" és a "LE" gombot. A jelződióda világít.



3 s elteltével, amikor a jelződióda kialszik, engedje fel a gombokat.



Nyomja meg a "STOP" gombot. A jelződióda világitani kezd.



Az adón nyomja meg a "LE" gombot.



A jelződióda 3-szor felvillan.



Adó eltávolítva.

6. ÜZEMMÓD MEGVÁLTOZTATÁSA (IMPULZUS/FOLYAMATOS)



Bekapcsolt tápforrás mellett egyidejűleg nyomja meg,
és tartsa benyomva a "FEL" és a "STOP" gombot. A jelződióda világít.

6 s után a jelződióda
3-szor felvillan.

Beállítás elmentve.

 Az impulzus mód lehetővé teszi a zsalúzia-rendszerek léptető vezérlését is.

7. GYÁRI ÁLLAPOT VISSZAÁLLÍTÁSA



Bekapcsolt tápforrás mellett egyidejűleg nyomja meg,
és tartsa benyomva a "LE" és a "STOP" gombot. A jelződióda világít.

6 s után a jelződióda
3-szor felvillan.

Visszaállt a gyári állapot.