

NÁVOD K NAPROGRAMOVÁNÍ PŘEPÍNAČE S PŘIJÍMAČEM POD OMÍTKOU DC 318

Nedodržení těchto pokynů může představovat ohrožení života a zdraví. Návod uchovejte po celou dobu používání centrály.

1. TECHNICKÉ ÚDAJE



Napájení:	230 VAC / 50 Hz
Kmitočet přenosu:	433.92 MHz
Výkon přenosu:	10 miliwat (mW)
Teplota pro používání:	~ -10°C - ~ +55°C
Dosah přenosu:	200 metrů (otevřená plocha), 35 metrů (zastavěná plocha)
Rozměry:	80 x 80 (mm)

Spolupracuje s motory do 50 Nm

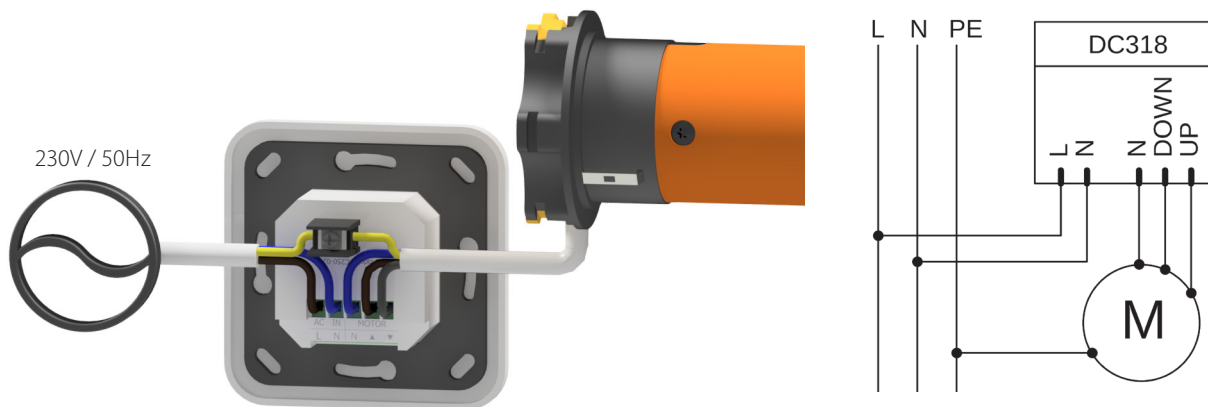
Spolupracuje výhradně s motory bez zabudované rádiové centrály.

Kompatibilní se všemi vysíláči řady DC z nabídky ALUPROF S.A.

Možnost naprogramování do 20 vysíláčů. Další přidání vysíláče přepisují naprogramování stávajících vysíláčů.

Výrobce si vyhrazuje toleranci pro údaje uvedené v katalogu vzhledem k používání v různých podmínkách.

2. PŘÍKLADOVÉ PŘIPOJENÍ PŘEPÍNAČE



POZOR

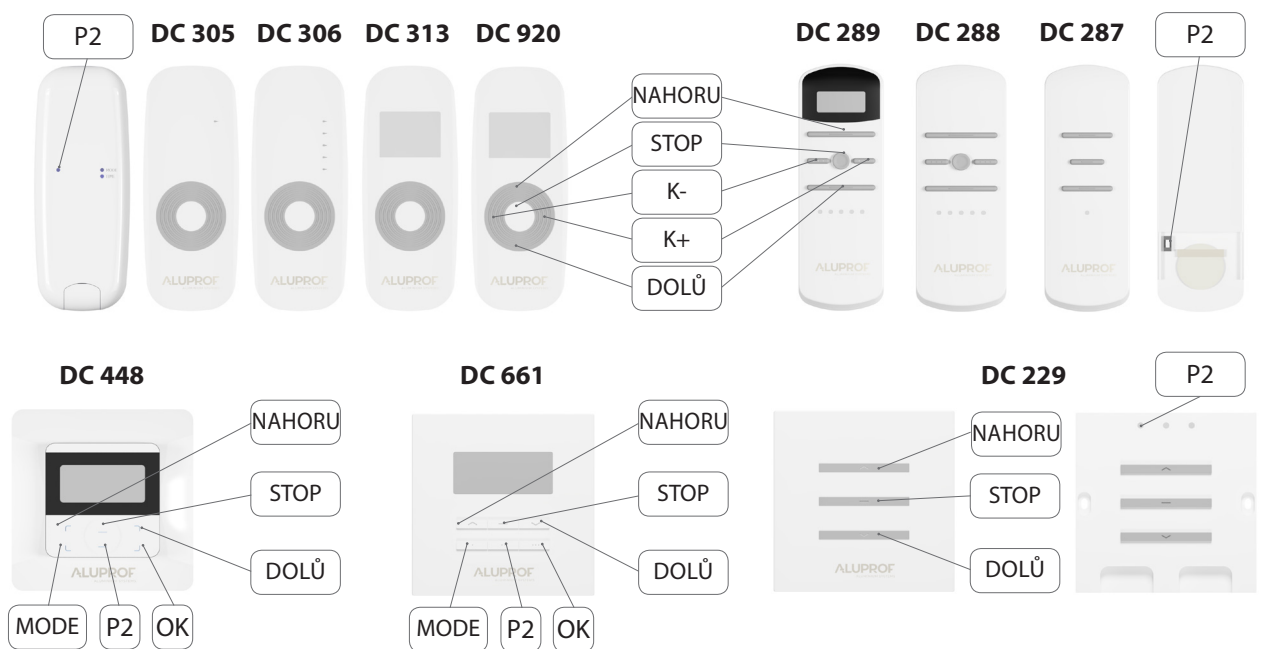
- Montáž přepínače mohou provádět pouze oprávněné osoby (Vyhláška 50 do 1kV)
- Přepínač musí být napájen prostřednictvím samostatného obvodu a zajištěn pojistkami s rychlým přitahem např. nadproudovým jističem typu B10.
- Přepínač je určen k používání v suchých interiérech. Nesmí být vystaven přímému působení atmosférických vlivů.



V souladu s předpisy směrnice Evropského parlamentu a Rady 2012/19/EU ze dne 4. července 2012 o odpadních elektrických a elektronických zařízeních (OEEZ) je zakázáno vyhazovat zařízení označené symbolem přeškrtnuté popelnice spolu s jinými odpady. Povinností uživatele je odevzdat použitá zařízení do podniku zabývajícího se sběrem přístrojů za účelem jejich odpovídající recyklace. Označení zároveň znamená, že zařízení bylo uvedeno na trh po dni 13. srpna 2005. Výše uvedené právní povinnosti byly zavedeny za účelem snížení množství odpadů vzniklého z použitých elektrických a elektronických zařízení a zajištění náležité úrovně sběru, zpětného odběru a recyklace. Součástí zařízení nejsou nebezpečné látky, které by měly zvláště negativní vliv na životní prostředí a lidské zdraví.



3. POPIS OVLADAČŮ

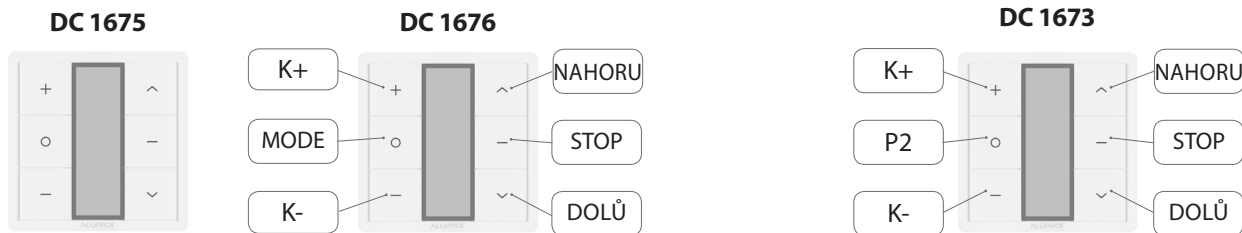


POPIS:

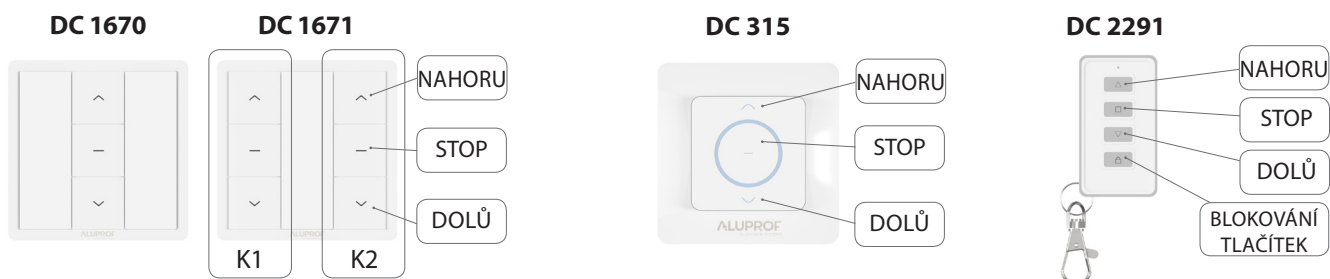
- NAHORU** - stisk tlačítka spouští pohyb pancíře na horu.
- DOLŮ** - stisk tlačítka spouští pohyb pancíře dolů.
- P2** - stisk tlačítka spouští funkci naprogramování.
- K+** - stisk tlačítka přepíná ovladač na následující kanál.
- K-** - stisk tlačítka přepíná ovladač na předcházející kanál.
- K1** - tlačítka prvního kanálu.
- K2** - tlačítka druhého kanálu.
- MODE** - tlačítka aktivující nastavení hodin a data.



! V ovladačích DC1675 a DC1676 aktivujte tlačítko „systémové P2“ pomocí souběžného stisknutí tlačítek „MODE“ a „K+“.



! U ovladačů DC1670, DC1671, DC315, DC2291 aktivujte tlačítko „P2“ pomocí současného stisknutí tlačítek „STOP“ a „NAHORU“.



4. PŘIDÁNÍ OVLADAČE



Při zapnutém napájení podržte současně tlačítka "NAHORU" a "DOLŮ". Svítí signalizační dioda.



Za 3 sekundy, až signalizační dioda přestane svítit, tlačítka uvolněte.



Stiskněte tlačítko "STOP". Signalizační dioda začne svítit.



Na ovladači stiskněte tlačítko "NAHORU".



Signalizační dioda 3 krát zabliká.



Ovladač byl dodán.

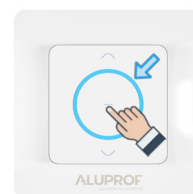
5. VYMAZÁNÍ JEDNOHO OVLADAČE



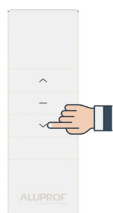
Při zapnutém napájení podržte současně tlačítka "NAHORU" a "DOLŮ". Svítí signalizační dioda.



Za 3 sekundy, až signalizační dioda přestane svítit, tlačítka uvolněte.



Stiskněte tlačítko "STOP". Signalizační dioda začne svítit.



Na ovladači stiskněte tlačítko "NAHORU".



Signalizační dioda 3 krát zabliká.



Ovladač byl vymazán.


6. ZMĚNA REŽIMU (IMPULSNÍ/TRVALÝ)



Při zapnutém napájení podržte současně tlačítka "NAHORU"
a "DOLŮ". Svítí signalizační dioda.

Za 6 sekund signalizační
dioda 3krát zabliká.

Nastavení bylo uloženo.

 Impulsní režim umožňuje mj. krokové ovládání roletových systémů.

7. OBNOVENÍ TOVÁRNÍHO NASTAVENÍ



Při zapnutém napájení podržte současně tlačítka "STOP"
a "DOLŮ". Svítí signalizační dioda.

Za 6 sekund signalizační
dioda 3krát zabliká.

Bylo obnoveno tovární
nastavení.