

Le non-respect de ce manuel peut entraîner des blessures ou la mort.

Conservez le manuel pour référence.

1. Sécurité des installations

ATTENTION Suivez ces instructions : un montage et/ou un démontage non conforme peut provoquer des blessures graves !

- Lisez ce manuel avant d'installer le produit.
- Faites installer/démonter et câbler cette unité de commande par un électricien dûment agréé (avec une licence d'électricien pour les installations électriques ≤ 1 kV).
- Attention : Débrancher le câble d'alimentation de la tension d'alimentation avant de retirer le produit.
- L'appareil de commande est prévu pour un fonctionnement dans des locaux intérieurs secs. Ne l'exposez pas aux intempéries.
- L'unité de contrôle nécessite une ligne d'alimentation séparée, connectée au tableau de distribution de la sous-distribution de puissance avec un disjoncteur à courant de courte durée, par exemple un disjoncteur de surintensité B10.
- Si le câble d'alimentation de l'unité de commande est endommagé, remplacez-le.
- Fixez et acheminez le câble d'alimentation pour éviter que le condensat (eau) ne s'écoule dans le boîtier de l'unité de commande.
- Le contrôle direct de plusieurs moteurs avec un seul panneau de commande est interdit.
- Installer l'interrupteur de commande à une distance sûre de toutes les pièces mobiles du volet roulant / portail et à une distance permettant de surveiller le fonctionnement du volet roulant / portail, et au moins 1,5 m au-dessus du sol (la hauteur minimale au-dessus du sol n'est pas exigée pour les interrupteurs à clé).
- Après le montage, s'assurer que la porte / le volet roulant s'inverse correctement.
- L'installateur doit se conformer aux normes et réglementations en vigueur dans le pays où l'installation est réalisée.
- Les utilisateurs doivent être formés à l'utilisation de l'unité de commande.

2. Sécurité du fonctionnement et de l'entretien des unités de contrôle

ATTENTION Suivez ces instructions : une utilisation et/ou une maintenance non conforme peut provoquer des blessures graves !

- Tenir les enfants éloignés de l'unité centrale et de ses commandes : ce ne sont pas des jouets.
- Couper l'alimentation électrique de l'unité de commande avant tout nettoyage, entretien ou remplacement de pièces.
- Ne pas utiliser l'unité de commande si elle doit être réparée ou réajustée.
- Lorsque le volet roulant / le portail est en marche, il ne doit y avoir aucun obstacle sur son chemin jusqu'à ce qu'il soit complètement fermé ou ouvert.
- Testez au moins une fois par mois l'inversion correcte du sens de rotation de l'unité de commande.
- Ne pas essayer d'ouvrir le volet roulant / la porte s'il est bloqué par de la glace épaisse.
- N'essayez pas d'altérer ou de modifier le produit sans autorisation, sinon la garantie de votre produit sera annulée et le produit peut devenir dangereux à l'usage. Faites effectuer tous les travaux d'entretien et de réparation par un fournisseur de services techniques qualifié, le fabricant ou l'agent autorisé du fabricant.



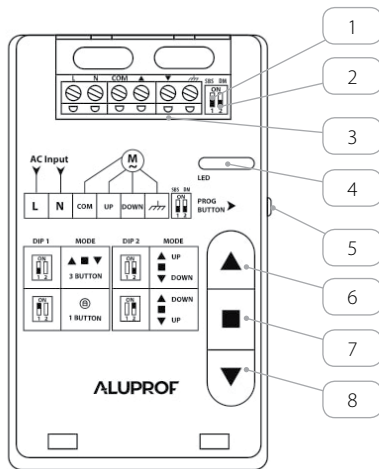
Conformément aux dispositions de la directive 2012/19/UE du Parlement européen et du Conseil du 4 juillet 2012 relative aux déchets d'équipements électriques et électroniques (DEEE), il est interdit de placer les équipements usagés marqués avec une poubelle barrée d'une croix avec d'autres déchets. L'utilisateur est obligé de transférer les équipements usagés à un point de collecte en vue de leur traitement approprié. Le marquage signifie en même temps que les équipements ont été mis sur le marché après le 13 août 2005. Ces obligations légales ont été introduites afin de réduire la quantité de déchets générés par les équipements électriques et électroniques usagés et d'assurer un niveau approprié de collecte, de récupération et de recyclage. Les équipements ne contiennent pas de composants dangereux qui ont un impact particulièrement négatif sur l'environnement et la santé humaine.

3. Données techniques.

- Alimentation réseau : ~230V/50 Hz
- La consommation d'énergie : 0,4 W
- Fusible : 10 A
- Fonctionne avec des moteurs jusqu'à 230 Nm
- Fréquence de transmission : 433.92MHz
- Jusqu'à 12 émetteurs peuvent être programmés
- Température de fonctionnement : ~ -20°C ~ +60°C
- Distance de transmission: 200 metres (terrain ouvert)
35 metres (terrain bâti)
- Dimensions : 93x57,5x26 mm

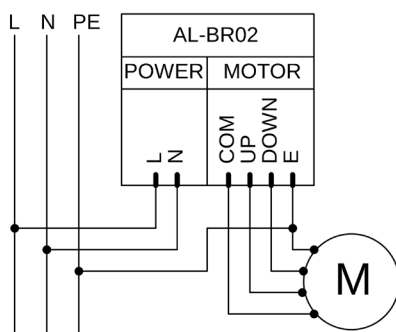
Le fabricant se réserve la tolérance des données du catalogue en raison des options d'utilisation dans différentes conditions.
Coopération avec les actionneurs en version standard et avec tous les émetteurs sans fil de type DC

4. la disposition des éléments.



- 1 - Mode de fonctionnement
- 2 - Changement du sens de rotation de base du moteur
- 3 - Entrée / Sortie AC
- 4 - Voyant LED
- 5 - Bouton de programmation
- 6 - HAUT
- 7 - STOP
- 8 - BAS

5. Schéma de câblage.



Entrée / Sortie AC

- E Fil de protection
- L Alimentation 230V AC - Fil en L (phase)
- N Alimentation 230V AC - fil N (neutre)
- COM Alimentation d'entraînement - fil N (joint)
- UP Alimentation de l'actionneur - conducteur de phase L1 (en direction et OUVERT)
- DOWN Alimentation d'entraînement - fil L2 (direction BAS)

6. Programmation du premier émetteur.



Quand l'alimentation est branchée, appuyer sur le bouton PROG ce qui sera confirmé par un voyant LED allumé.



Appuyer "P2" pendant 10 secondes.



Un clignotement du voyant LED et un bref mouvement HAUT-BAS confirmera la programmation correcte de l'émetteur.

* - En cas d'absence du bouton „P2”, sa fonction est assurée par une combinaison des boutons „STOP” et „UP”.

7. Ajout d'un autre émetteur.



Appuyer deux fois sur le bouton „P2” de l'émetteur programmé.



Appuyez trois fois sur le bouton „P2” du nouvel émetteur



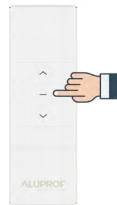
Un clignotement du voyant LED et un bref mouvement HAUT-BAS confirmera la programmation correcte de l'émetteur.

* - En cas d'absence du bouton „P2”, sa fonction est assurée par une combinaison des boutons „STOP” et „UP”.

8. Suppression de l'émetteur.



Appuyez sur le bouton „P2”.



Appuyez sur la touche „ARRÊT”.



Appuyez sur le bouton „P2”.



Un clignotement du voyant LED et un bref mouvement HAUT-BAS confirmera l'acceptation correcte des réglages.

* - En cas d'absence du bouton „P2”, sa fonction est assurée par une combinaison des boutons „STOP” et „UP”.

9. Suppression de tous les émetteurs.



Appuyer cinq fois sur le bouton PROG.
Chaque appui doit être confirmé par un clignotement du voyant LED.



Un clignotement plus long du voyant LED confirmera l'acceptation correcte des réglages.

10. Changer de mode de fonctionnement.



Contrôle par les boutons HAUT / STOP / BAS.



Contrôle par le bouton „Verrouillages“ lanceant le moteur en séquence suivante : BAS / STOP / HAUT / STOP.



En utilisant le mode de commande par bouton de verrouillage, le contrôle est possible par DC61/DC221 et les boutons sur le corps AL-BR02.



Il est possible de contrôler indépendamment deux unités de contrôle à l'aide d'un DC61/DC2291 en cas où chacune des unités de contrôle fonctionne en mode différent.

11. Changement du sens de rotation de base du moteur.



Interrupteur 2 est en charge du changement de direction de fonctionnement des boutons de commande.

