

INSTRUKCJA INSTALACJI, MONTAŻU I UŻYTKOWANIA CENTRALI BRAMOWEJ AL-BR01
INSTALLATION, ASSEMBLY AND OPERATING MANUAL FOR THE GATE CONTROL UNIT AL-BR01
INSTALLATIONS-, MONTAGE- UND BEDIENUNGSANLEITUNG FÜR TORSTEUERUNGSZENTRALE AL-BR01

Nieprzestrzeganie niniejszej instrukcji może stanowić zagrożenie dla życia i zdrowia. Instrukcję należy zachować.
Failure to comply with this Manual may result in injury or death. Keep the Manual for reference.
Die Nichtbeachtung dieser Anweisungen kann Leben und Gesundheit gefährden. Die bewahrung der Anleitung ist notwendig.

1. Zasady bezpieczeństwa dotyczące montażu. / Installation safety. / Installation Sicherheitsregeln.

PL

UWAGA: Należy przestrzegać zaleceń, nieprawidłowy montaż i demontaż może doprowadzić do powstania poważnych obrażeń.

- Przed rozpoczęciem montażu należy zapoznać się z niniejszą instrukcją.
- Montaż/ Demontaż i podłączenie centrali powinny być wykonane przez osoby uprawnione (posiadające uprawnienia SEP do 1kV).
- Zachować ostrożność: Przed demontażem należy odłączyć przewód przyłączeniowy od napięcia.
- Centrala przeznaczona jest do zastosowania w pomieszczeniach suchych i nie powinna być wystawiona na bezpośrednie działanie warunków atmosferycznych.
- Centrala powinna być zasilona osobnym obwodem i zabezpieczona bezpiecznikiem o zadziałaniu szybkim np. wyłącznik nadprądowy typu B10.
- Jeśli przewód zasilający centralę jest uszkodzony należy go wymienić.
- Przewód zasilający należy umocować w taki sposób, aby uniemożliwić skrapianie się wody do wnętrza centrali.
- Zabronione jest bezpośrednie sterowanie kilku napędów przy pomocy jednej centrali.
- Łącznik należy zamontować w bezpiecznej odległości od jej części ruchomych, w takiej odległości od rolety/bramy aby bezpiecznie obserwować jej pracę, na wysokości min 1,5m (wysokość minimalna nie jest wymagana dla przełączników sterowanych kluczem).
- Po instalacji upewnić się, że brama/roleta prawidłowo odwraca kierunek.
- Instalator musi stosować się do norm i przepisów obowiązujących w kraju, w którym wykonywany jest montaż.
- Należy przeszkolić użytkowników z obsługi centrali.

EN

NOTE: Follow these instructions: non-compliant installation and/or removal may cause severe injury!

- Read this Manual before installing the product.
- Have this control unit installed/removed and wired by a suitably licensed electrician (with an electrician's license for electrical installations ≤ 1 kV).
- Caution: Disconnect the power cable from the supply voltage before removing the product.
- The control unit is intended for operation in dry indoor rooms. Do not expose it to weather.
- The control unit requires a separate power supply line, connected to the power sub-distribution switchboard with a short-delay current breaker, e.g. a B10 over-current CB.
- If the control unit power cable is damaged, replace it.
- Fasten and route the power cable to prevent the condensate (water) from flowing into the control unit enclosure.
- A single control unit must not operate more than one drive unit
- Install the control switch at a safe distance from all moving parts of the roller shutter / gate and at a distance which will permit watching the operation of the roller shutter / gate, and at least 1.5 m above the floor (the minimum height above the floor requirement does not apply to key-operated switches).
- After installation, make sure that the gate / roller shutter inverts directions properly.
- The installer must comply with the standards and regulations in force in the country where the installation is carried out.
- Users should be trained to operate the control unit.

DE

ACHTUNG: Beachten Sie die Anweisungen, eine falsche Montage und Demontage kann zu schweren Verletzungen führen

- Bevor man mit der Installation beginnt sollte man diese Anweisung lesen
- Die Montage / Demontage und der Anschluss der Funkzentrale sollten von autorisierten Personen (mit SEP-Lizenzen bis zu 1 kV) durchgeführt werden.
- Vorsichtig: bevor man mit der Demontage beginnt sollte man das Anschlusskabel von der Stromversorgung trennen.
- Die Funkzentrale ist zur Verwendung in trockenen Räumen vorgesehen und sollte keinen direkten Witterungsbedingungen ausgesetzt werden.
- Die Funkzentrale sollte von einem separaten Stromkreis versorgt werden und durch einen Leitungsschutzschalter beispielsweise einen Überstromschutzschalter vom Typ B10, geschützt werden.
- Wenn das Netzkabel der Funkzentrale beschädigt ist, muss es ersetzt werden
- Das Netzkabel sollte so befestigt werden, dass kein Kondenswasser im Inneren des Geräts auftritt.
- Es ist verboten, mehrere Antriebe direkt mit einer Funkzentrale zu steuern.
- Der Schalter sollte in einem sicheren Abstand von seinen beweglichen Teilen und in einem solchen Abstand vom Rollladen / Tor installiert werden, dass eine sichere Funktionsweise gewährleistet ist. Die Mindesthöhe beträgt 1,5 m (für Schlüsselschalter ist keine Mindesthöhe erforderlich).
- Nach der Installation sicherstellen, dass das Tor / der Rollladen ordnungsgemäß die Richtung umkehrt.
- Der Installateur muss die Normen und Vorschriften einhalten, die in dem Land gelten, in dem die Installation durchgeführt wird.
- Benutzer sollten in der Bedienung der Funkzentrale geschult sein.

2. Zasady bezpieczeństwa dotyczące użytkowania i konserwacji. / Safety of control unit operation and maintenance. / Sicherheitsregeln für Gebrauch und Wartung.

PL

UWAGA: Należy przestrzegać zaleceń, nieprawidłowy montaż i demontaż może doprowadzić do powstania poważnych obrażeń.

- Należy pilnować aby dzieci nie bawiły się centralą i jej systemami sterowania.
 - Centralę należy odłączyć od źródła zasilania na czas czyszczenia, konserwacji lub ewentualnej wymiany części.
 - Nie używać centrali jeśli wymaga ona naprawy lub regulacji.
 - Podczas pracy rolety/bramy kontrolować czy na drodze jej pracy nie występują przeszkody aż do jej całkowitego otwarcia lub zamknięcia.
 - Przynajmniej raz w miesiącu sprawdzać czy centrala odwraca kierunek pracy.
 - Nie należy otwierać rolety/bramy w przypadku mocnego oblodzenia kurtryny.
 - Nie należy samodzielnie przeprowadzać żadnych zmian w dostarczonym produkcie, gdyż grozi to utratą gwarancji i stwarza niebezpieczeństwo dla prawidłowej obsługi.
- Prace konserwacyjno - naprawcze powinny być przeprowadzane przez wykwalifikowany serwis, producenta lub jego autoryzowanego przedstawiciela.

EN

NOTE: Follow these instructions: non-compliant installation and/or removal may cause severe injury!

- Keep children away from the central unit and its controls: they are not toys.
- Isolate the power supply from the control unit before cleaning, maintenance or replacement of parts.
- Do not operate the control unit if it needs to be repaired or readjusted.
- Whenever the roller shutter / gate is running there must be no obstacles on its way until is completely closed or open.
- Test the control unit for proper reversing of the sense of rotation at least every month.
- Do not attempt to open the roller shutter / gate if it is stuck with heavy ice.
- Do not attempt to alter or modify the product without authorization; otherwise your product warranty will be void and the product may become hazardous in use. Have all maintenance and repairs done by a qualified technical service provider, the manufacturer, or the manufacturer's authorized agent.

DE

ACHTUNG: Beachten Sie die Anweisungen, eine falsche Montage und Demontage kann zu schweren Verletzungen führen

- Stellen Sie sicher, dass Kinder nicht mit der Funkzentrale und ihren Steuerungssystemen spielen.
- Die Funkzentrale muss zur Reinigung, Wartung oder zum Austausch von Teilen von der Stromquelle getrennt werden.
- Verwendung der Funkzentrale wenn Reparaturen oder Einstellungen erforderlich sind ist nicht erlaubt
- Während des Betriebs des Rollladens / Tors sollte man überprüfen, dass sich keine Hindernisse im Weg befinden, bis zur vollständigen Öffnung oder Schliessung.
- Mindestens einmal im Monat überprüfen, ob die Funkzentrale die Arbeitsrichtung umkehrt.
- Öffnen des Rollladens / Tors wenn der Panzer stark vereist ist nicht erlaubt
- Es sollten keine Änderungen am gelieferten Produkt selbst vorgenommen werden, da dies zum Erlöschen der Garantie und zur Gefährdung der ordnungsgemäßen Handhabung führen kann. Wartungs- und Reparaturarbeiten sollten von einem qualifizierten Servicecenter, dem Hersteller oder seinem Bevollmächtigten Partner durchgeführt werden.

3. Specyfikacja techniczna. / Technical specifications. / Technische Spezifikation.

PL

- zasilanie: ~230V/50Hz
 - pobór mocy: 0,4 W
 - bezpiecznik: 250VAC / 4A
 - współpracuje z silownikami do 230 Nm
 - częstotliwość transmisji: 433.92MHz
 - możliwość zaprogramowania do 12 nadajników
 - temperatura użytkowania: ~ -20°C ~ +55°C
 - dystans transmisji: 200 metrów (teren otwarty)
35 metrów (teren zabudowany)
 - wymiary: 150x100x70 mm
- Producent zastrzega sobie tolerancję danych katalogowych ze względu na użytkowanie w różnych warunkach. Współpracuje z silownikami w wersji S, BD i M oraz wszystkimi bezprzewodowymi nadajnikami typu DC...

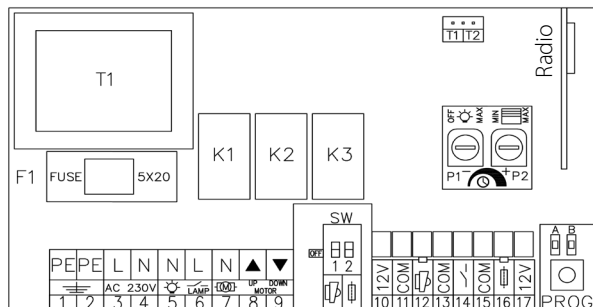
EN

- Power supply: ~230V/50Hz
 - power consumption: 0,4 W
 - fuse: 250VAC / 4A
 - works with motors up to 230 Nm
 - Frequency: 433.92 Mhz
 - up to 12 transmitters can be programmed
 - Operating temperature: ~ -20°C ~ +55°C
 - Average range: 200 meters (in open space)
35 meters (inside buildings)
 - Dimensions: 150x100x70 mm
- Company reserves the tolerance of catalog data due the different conditions usage. Works with S, BD and M versions of tubular motors and can match all DC remote controllers.

DE

- Stromversorgung: ~230V/50Hz
 - Übertragungsstärke: 0,4 W
 - Leitungsschutzschalter: 250VAC / 4A
 - arbeitet mit Antrieben bis zu 230 Nm
 - Frequenz: 433.92MHz
 - Möglichkeit bis zu 12 Sendern zu programmieren
 - Betriebstemperatur: ~ -20°C ~ +55°C
 - Reichweite: 200 Meter (im Freien)
35 Meter (in Gebäuden)
 - Größe: 150x100x70 mm
- Der Hersteller behält die Toleranz von Katalogdaten vor aufgrund von Verwendung in verschiedenen Bedingungen. Arbeitet mit Antrieben in der S-, BD- und M-Version und allen Funksendern der DC-Reihe.

4. Rozmieszczenie elementów. / Layout of the elements. / Anordnung der Elemente.



PL

- T1** - transformator sieciowy
- F1** - bezpiecznik: 250VAC / 4A
- K1, K2, K3** - przekaźniki
- P1** - potencjometr (czas pracy oświetlenia)
- P2** - potencjometr (czas pracy napędu)
- 1-9** - wejścia / wyjścia AC
- 10 - 17** - wejścia / wyjścia DC
- SW1 - DIP 1** - podłączenie fotokomórki
- SW2 - DIP 2** - podłączenie listwy optycznej
- PROG** - przycisk programowania
- T1, T2** - zworka fotokomórki

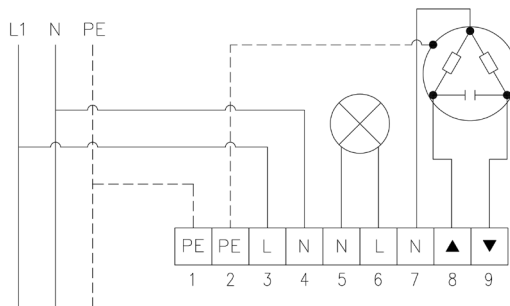
EN

- T1** - power transformer
- F1** - fuse: 250VAC / 4A
- K1, K2, K3** - relays
- P1** - potentiometer (lighting operation time)
- P2** - potentiometer (drive operation time)
- 1-9** - input / output AC
- 10 - 17** - input / output DC
- SW1 - DIP 1** - photocell connection
- SW2 - DIP 2** - optical bar connection
- PROG** - programming button
- T1, T2** - photocell jumper

DE

- T1** - Netzwerk Transformator
- F1** - Leitungsschutzschalter: 250VAC / 4A
- K1, K2, K3** - Relais
- P1** - Potentiometer (Leuchtdauer)
- P2** - Potentiometer (Betriebszeit des Antriebs)
- 1-9** - Eingänge/Ausgänge AC
- 10 - 17** - Eingänge/Ausgänge DC
- SW1 - DIP 1** - Fotozellenanschluss
- SW2 - DIP 2** - Anschluss der Optischen Schließkantsicherung
- PROG** - Programmierungstaste
- T1, T2** - Fotozellen-Jumper

4.1. Schemat podłączenia. / Wiring diagram. / Schaltplan.



PL

- wejścia / wyjścia AC**
- 1, 2. Przewód ochronny
- 3. Zasilanie 230V AC - przewód L (faza)
- 4. Zasilanie 230V AC - przewód N (zero)
- 5. Zasilanie oświetlenia - przewód N (zero)
- 6. Zasilanie oświetlenia - przewód L (faza)
- 7. Zasilanie napędu - przewód N (wspólny)
- 8. Zasilanie napędu - przewód L1 (kierunek GÓRA)
- 9. Zasilanie napędu - przewód L2 (kierunek DÓŁ)

EN

- input / output AC**
- 1, 2. protective wire
- 3. 230V AC supply - L wire (phase)
- 4. 230V AC supply - N wire (neutral)
- 5. Lighting supply - N wire (neutral)
- 6. Lighting supply - L wire (phase)
- 7. Drive supply - N wire (joint)
- 8. Drive supply - L1 wire (UP direction)
- 9. Drive supply - L2 wire (DOWN direction)

DE

- Eingänge/Ausgänge AC**
- 1, 2. Schutzleiter
- 3. 230V AC Stromversorgung - L Leitung (Phasenleiter)
- 4. 230-V AC-Wechselstromversorgung - N-Neutralleiter(0)
- 5. Stromversorgung der Beleuchtung N- Neutralleiter (0)
- 6. Stromversorgung der Beleuchtung L- Phasenleiter (Phase)
- 7. Antriebsstromversorgung - N-Neutralleiter(gemeinsamer)
- 8. Antriebsstromversorgung - L1-Phasenleiter(in Richtung AUF)
- 9. Antriebsstromversorgung - L2-Phasenleiter(in Richtung AB)

PL

- wejścia / wyjścia DC**
- 10, 11. Zasilanie fotokomórki (12V DC)
- 12. Wejście fotokomórki (NC)
- 13, 14. Przycisk zewnętrzny (monostabilny)
- 15, 17. Zasilanie listwy optycznej (12V DC)
- 16. Wejście listwy optycznej.

EN

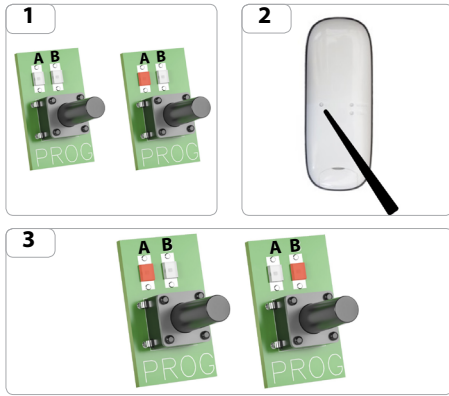
- input / output DC**
- 10, 11. Photocell supply 12V DC)
- 12. Photocell input (NC)
- 13, 14. External button (monostable)
- 15, 17. Optical bar supply (12V DC)
- 16. Optical bar input.

DE

- Eingänge/Ausgänge DC**
- 10, 11. Stromversorgung der Fotozele (12V DC)
- 12. Eingang der Fotozele (NC)
- 13, 14. Externe Taste(monostabil)
- 15, 17. Stromversorgung der Optischen Schließkantsicherung (12V DC)
- 16. Eingang der Optischen Schließkantsicherung.

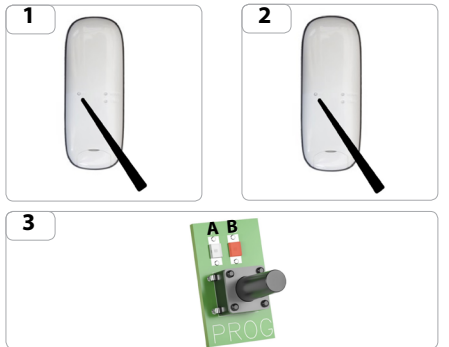
5. Programowanie centralki. / Control unit programming. / Programmierung der Funkzentrale.

5.1. Programowanie pierwszego nadajnika. / Programming the first transmitter. / Programmierung des ersten Senders.



- PL**
1. Przy włączonym zasilaniu naciśnięcie przycisku PROG lub 3x przycisku podłączony do wejść 13 i 14 co zostanie potwierdzone zapaleniem diody LED A.
 2. W ciągu 10 sekund naciśnięcie przycisku „P2” *
 3. Prawidłowe zaprogramowanie nadajnika zostanie potwierdzone zapaleniem diody LED B i krótkim podaniem napięcia na wyjście 5 i 6
- * - W przypadku braku przycisku „P2” należy jednocześnie wcisnąć przyciski „GÓRA” i „STOP”
- EN**
1. With the power on, press the PROG button or 3x the button connected to inputs 13 and 14 which will be confirmed by lighting of the A LED.
 2. Within 10 seconds press the „P2” button *
 3. Correct programming of the transmitter will be confirmed by lighting of the LED B and short supply of voltage to outputs 5 and 6
- * - In case of lack of „P2” button its function is performed by a combination of “STOP” and “UP” buttons.
- DE**
1. Bei eingeschalteter Stromversorgung die PROG-Taste drücken oder dreimal die Taste, die an die Eingänge 13 und 14 angeschlossen ist. Dies wird durch Aufleuchten der LED-Diode A bestätigt.
 2. Drücken innerhalb von 10 Sekunden die „P2”-Taste drücken *
 3. Die korrekte Programmierung des Senders wird durchs Aufleuchten der LED-Diode B und einem Kurzen Spannungsversorgung der Ausgänge 5 und 6 bestätigt
- * - Wenn die „P2”-Taste fehlt, gleichzeitig die „AUF”- und „STOP”-Taste drücken

5.2. Dodawanie kolejnego nadajnika. / Adding another transmitter. / Hinzufügung eines neuen Senders.



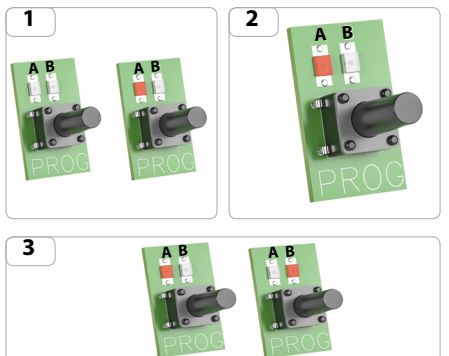
- PL**
1. Naciśnięcie dwukrotnie przycisku „P2” * zaprogramowanego już nadajnika
 2. Naciśnięcie przycisku „P2” * nowego nadajnika
 3. Każdorazowe wciśnięcie przycisku zostanie potwierdzone zapaleniem diody LED B i krótkim podaniem napięcia na wyjście 5 i 6
- * - W przypadku braku przycisku „P2” należy jednocześnie wcisnąć przyciski „GÓRA” i „STOP”
- EN**
1. Press the „P2” * button twice of the already programmed transmitter
 2. Press the “P2” * button of the new transmitter
 3. Each button press will be confirmed by lighting of the LED B and short voltage supply to outputs 5 and 6
- * - In case of lack of „P2” button its function is performed by a combination of “STOP” and “UP” buttons.
- DE**
1. Die P2-Taste zwei mal betätigen des schon programmierten Senders
 2. Die P2-Taste des neuen Senders drücken
 3. Jedes Drücken der Taste wird durch Aufleuchten der LED-Diode B und Kurzschließen der Spannungsversorgung an den Ausgängen 5 und 6 bestätigt
- * - Wenn die „P2”-Taste fehlt, gleichzeitig die „AUF”- und „STOP”-Taste drücken

5.3. Kasowanie nadajnika. / Deleting the transmitter. / Löschen des Senders.



- PL**
1. Naciśnięcie przycisku „P2” *
 2. Naciśnięcie przycisku „STOP”
 3. Naciśnięcie przycisku „P2” *
 4. Każdorazowe wciśnięcie przycisku zostanie potwierdzone zapaleniem diody LED B i krótkim podaniem napięcia na wyjście 5 i 6
- * - W przypadku braku przycisku „P2” należy jednocześnie wcisnąć przyciski „GÓRA” i „STOP”
- EN**
1. Press the „P2” button *
 2. Press the „STOP” button
 3. Press the „P2” button *
 4. Each button press will be confirmed by lighting of the LED B and short voltage supply to outputs 5 and 6
- * - In case of lack of „P2” button its function is performed by a combination of “STOP” and “UP” buttons.
- DE**
1. Die P2-Taste drücken *
 2. Die STOP-Taste drücken
 3. Die P2-Taste drücken *
 4. Jedes Drücken der Taste wird durch Aufleuchten der LED-Diode B und Kurzschließen der Spannungsversorgung an den Ausgängen 5 und 6 bestätigt
- * - Wenn die „P2”-Taste fehlt, gleichzeitig die „AUF”- und „STOP”-Taste drücken

5.4. Powrót do ustawień fabrycznych. / Return to factory settings. / Zurück zur Werkseinstellung.



- PL**
- Procedura powrotu do ustawień fabrycznych usuwa wszystkie nadajniki zaprogramowane w centrali.**
1. Przy włączonym zasilaniu należy 7x naciśnięcie przycisku PROG
 2. Każdorazowe wciśnięcie przycisku zostanie potwierdzone zapaleniem diody LED A
 3. Przyjęcie procedury zostanie potwierdzone zapaleniem diody LED A, LED B
- EN**
- Returning to factory settings deletes all the transmitters programmed in the control unit.**
1. With the power on, press the PROG button 7x
 2. Each button press will be confirmed by lighting LED A
 3. Successfully completed procedure will be confirmed by lighting of LED A, LED B
- DE**
- Durch das Verfahren zur Zurücksetzung auf die Werkseinstellungen werden alle im Bedienfeld programmierten Sender gelöscht.**
1. Bei eingeschalteter Stromversorgung die PROG-Taste 7x drücken
 2. Jedes Drücken der Taste wird durch Aufleuchten der LED-Diode A bestätigt.
 3. Die Annahme des Vorgangs wird durch Aufleuchten der LED-Diode A und LED-Diode B bestätigt

6. Konfiguracja. / Configuration. / Löschen des Senders.

6.1. Podłączenie i sterowanie oświetleniem. / Lighting connection and control. / Anschluss- und Lichtsteuerung.

- PL**
- Oświetlenie należy podłączyć do zacisków 5 i 6. Czas pracy reguluje potencjometr P1 (zakres od 0 do 180 sekund - krok 15 sekund). Oświetlenie załącza się automatycznie przy otwieraniu i zamykaniu bramy, może być również załączone przyciskiem STOP, gdy brama nie pracuje.
- UWAGA:** Ustawienie pozycji „0” na potencjometrze powoduje wyłączenie automatycznego załączenia oświetlenia, ale może być ono załączane / wyłączane przy pomocy przycisku STOP.
- EN**
- The lighting should be connected to terminals 5 and 6. Working time is adjusted by the P1 potentiometer (range from 0 to 180 seconds - 15 seconds step). When opening and closing the gate lighting is automatically switched on, when gate is not operated lighting can be activated by pressing STOP button.
- NOTE:** Automatic control of lighting can be disabled by setting potentiometer to „0” position and lighting can be turned on / off using the STOP button.
- DE**
- Die Beleuchtung sollte an die Klemmen 5 und 6 angeschlossen werden. Die Arbeitszeit wird mit dem Potentiometer P1 eingestellt (Bereich von 0 bis 180 Sekunden - Schritt 15 Sekunden). Die Beleuchtung wird beim Öffnen und Schließen des Tores automatisch eingeschaltet und kann auch mit der STOP-Taste eingeschaltet werden, wenn das Tor nicht in Betrieb ist.
- ACHTUNG:** Durch das Einstellen der Position „0” am Potentiometer wird die Beleuchtung nur automatisch eingeschaltet, sie kann jedoch mit der STOP-Taste ein- und ausgeschaltet werden.

6.2. Podłączenie i sterowanie napędem. / Drive connection and control. / Anschluss- und Antriebssteuerung.

PL

Napęd należy podłączyć do zacisków 7, 8 i 9, przy czym zacisk 7 jest wspólny dla obu kierunków ruchu. Czas pracy reguluje potencjometr P2 (zakres od 6 do 180 sekund - krok 15 sekund). Centrala może być sterowana dowolnym nadajnikiem serii DC lub przyciskiem monostabilnym podłączonym do zacisków 13 i 14 (działa w sekwencji GÓRA - STOP - DÓŁ - STOP).

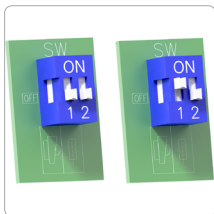
EN

The drive should be connected to terminals 7, 8 and 9, where terminal 7 is common to both directions of movement. P2 potentiometer adjusts working time (range from 6 to 180 seconds - 15 seconds step). The control unit can be controlled by any DC series transmitter or monostable button connected to terminals 13 and 14 (operates in the sequence UP - STOP - DOWN - STOP).

DE

Der Antrieb sollte an die Klemmen 7, 8 und 9 angeschlossen werden, wobei die Klemme 7 für beide Bewegungsrichtungen gemeinsam ist. Die Arbeitszeit wird über das Potentiometer P2 geregelt (Bereich von 6 bis 180 Sekunden - Schritt 15 Sekunden). Die Funkzentrale kann von einem beliebigen DC-Sender oder einer monostabilen Taste gesteuert werden, die an die Klemmen 13 und 14 angeschlossen wird (die Taste arbeitet in der Reihenfolge AUF - STOP - AB - STOP).

6.3. Podłączenie fotokomórki. / Photocell connection. / Fotozellenanschluss.



PL

UWAGA: Zgodnie z normą EN12453, dotyczącą bezpieczeństwa użytkowania bram o napędzie elektrycznym, sterowanie bramą gdy ta nie znajduje się w polu widzenia użytkownika, wymaga zamontowania urządzenia zabezpieczającego typu fotokomórka i/lub listwa optyczna.

Przełącznik DIP SW1 należy ustawić w pozycji ON. Fotokomórkę należy podłączyć w trybie NC (normalnie zwarty) do zacisków 10, 11 i 12 (patrz schemat w pkt. 4.1). Błąd fotokomórki sygnalizowany jest miganiem czerwonej diody pod zaciskiem nr 12. Błąd może wystąpić w przypadku: braku podłączenia, uszkodzenia fotokomórki, wystąpienia kolizji.

UWAGA: Wystąpienie błędu wstrzymuje działanie bramy.

EN

NOTE: In accordance with standard EN 12453 governing the safe use of motorised doors, control of the garage door not visible to the user requires the installation of a photoelectric cell type safety device and/or optical bar.

DIP switch SW1 should be set to ON position. The photocell must be connected in NC mode (normally shorted) to terminals 10, 11 and 12 (see diagram in section 4.1). Photocell error is signaled by a flashing red LED under terminal No. 12. The error may occur in the case of: no connection, photocells damage, collision.

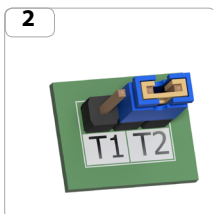
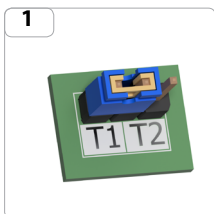
NOTE: The gate will be disabled if an error occurred

DE

ACHTUNG: Gemäß der Norm EN12453 zur Sicherheit bei der Verwendung von Toren mit elektrischen Antrieb erfordert das die Steuerung, wenn sich das Tor nicht im Sichtfeld des Benutzers befindet, den Einbau einer Sicherheitsvorrichtung wie einer Fotozelle und / oder einer optischen Leiste.

Der DIP SW1-Schalter auf ON einstellen. Die Fotozelle sollte im NC-Modus (normal geschlossen) an die Klemmen 10, 11 und 12 angeschlossen werden (siehe Abbildung in Abschnitt 4.1). Ein Fotozellenfehler wird durch eine blinkende rote LED-Diode unter Klemme Nr. 12 angezeigt. Ein Fehler kann auftreten bei: keine Verbindung, Schaden an der Fotozelle, hervortreten einer Kollision.

ACHTUNG: Auftreten eines Fehlers unterbricht den Betrieb des Tores.



PL

1. Zworka na pin T1
Aktywacja urządzenia zabezpieczającego w trakcie zamykania powoduje automatycznie ruch w kierunku otwarcia
2. Zworka na pin T2
Aktywacja urządzenia zabezpieczającego w trakcie otwierania/zamykania powoduje wstrzymanie działania bramy
UWAGA: Ustawienie wymagane w przypadku sterowania kratą.

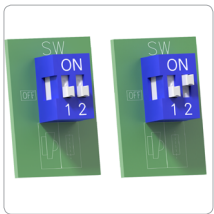
EN

1. Pin jumper T1
Activation of the safety device during closing will automatically cause move in opening direction
2. Pin jumper T2
Activation of the safety device during opening / closing stops the operation of the gate.
NOTE: Required setting for rolling grilles control.

DE

1. Pin Jumper T1
Die Aktivierung der Sicherheitseinrichtung beim Schließen bewirgt automatisch die Bewegung in die Öffnungsrichtung
2. Pin Jumper T2
Die Aktivierung der Sicherheitsvorrichtung während des Öffnens / Schließens führt zum Anhalten des Torbetriebs
ACHTUNG: Erforderliche Einstellung im Falle von für Rollgittersteuerung.

6.4. Podłączenie listwy optycznej. / Optical bar connection. / Anschluss der Optischen Schließkantensicherung.



PL

UWAGA: Zgodnie z normą EN12453, dotyczącą bezpieczeństwa użytkowania bram o napędzie elektrycznym, sterowanie bramą gdy ta nie znajduje się w polu widzenia użytkownika, wymaga zamontowania urządzenia zabezpieczającego typu fotokomórka i/lub listwa optyczna.

Przełącznik DIP SW2 należy ustawić w pozycji ON. Listwę optyczną należy podłączyć do zacisków 15, 16 i 17 (patrz schemat w pkt. 4.1). Błąd listwy sygnalizowany jest miganiem czerwonej diody pod zaciskiem nr 16. Błąd może wystąpić w przypadku: braku podłączenia, uszkodzenia listwy, wystąpienia kolizji.

UWAGA: Wystąpienie błędu wstrzymuje działanie bramy.

EN

NOTE: In accordance with standard EN 12453 governing the safe use of motorised doors, control of the garage door not visible to the user requires the installation of a photoelectric cell type safety device and/or optical bar.

DIP switch SW2 should be set to ON position. The optical bar must be connected to terminals 15, 16 and 17 (see diagram in section 4.1). Optical bar error is signaled by a flashing red LED under terminal No. 16. The error may occur in the case of: no connection, optical bar damage, collision.

NOTE: The gate will be disabled if an error occurred

DE

ACHTUNG: Gemäß der Norm EN12453 zur Sicherheit bei der Verwendung von Toren mit elektrischen Antrieb erfordert das die Steuerung, wenn sich das Tor nicht im Sichtfeld des Benutzers befindet, den Einbau einer Sicherheitsvorrichtung wie einer Fotozelle und / oder einer optischen Leiste.

Der DIP SW2-Schalter auf ON einstellen. Die Optische Schließkantensicherung sollte an die Klemmen 15, 16 und 17 angeschlossen werden (siehe Abbildung in Abschnitt 4.1). Ein Fehler des Widerstandsstreifen wird durch eine blinkende rote LED-Diode unter Klemme Nr. 16 angezeigt. Ein Fehler kann auftreten bei: keine Verbindung, Schaden am Widerstandsstreifen, hervortreten einer Kollision

ACHTUNG: Auftreten eines Fehlers unterbricht den Betrieb des Tores.



PL

Zgodnie z przepisami Dyrektywy Parlamentu Europejskiego i Rady 2012/19/UE z dnia 4 lipca 2012 r. w sprawie zużytego sprzętu elektrycznego i elektronicznego (WEEE) zabronione jest umieszczanie łącznie z innymi odpadami zużytego sprzętu oznakowanego symbolem przekreślonego kosza. Obowiązkiem użytkownika jest przekazanie użytego sprzętu do wyznaczonego punktu zbiórki w celu właściwego jego przetworzenia. Oznakowanie oznacza jednocześnie, że sprzęt został wprowadzony do obrotu po dniu 13 sierpnia 2005 r. Powyższe obowiązki prawne zostały wprowadzone w celu ograniczenia ilości odpadów powstałych ze zużytego sprzętu elektrycznego i elektronicznego oraz zapewnienia odpowiedniego poziomu zbierania, odzysku i recyklingu. W sprzęcie nie znajdują się składniki niebezpieczne, które mają szczególnie negatywny wpływ na środowisko i zdrowie ludzi.

EN

In accordance with the provisions of the Directive of the European Parliament and of the Council 2012/19 / EU of 4 July 2012 on waste electrical and electronic equipment (WEEE), it is prohibited to place of used equipment together with other wastes, marked with crossed out wheeled bin symbol. The users are obliged to transfer their used equipment to a designated collection point for proper processing. The marking means, at the same time, that the equipment was put on the market after 13 August 2005. These legal obligations have been introduced to reduce the amount of waste generated from waste electrical and electronic equipment and to ensure an appropriate level of collection, recovery and recycling. The equipment does not contain any dangerous components, which would have any particularly negative impact on the environment and human health.

DE

Gemäß der Richtlinie 2012/19/EU des Europäischen Parlaments und des Rates vom 4. Juli 2012 über Elektro- und Elektronik-Altgeräte (WEEE) ist es verboten, Elektro- und Elektronik-Altgeräte, gekennzeichnet durch das Symbol der durchgestrichenen Mülltonne, mit anderen Abfällen zu verwerten. Der Nutzer ist verpflichtet, die Elektro- und Elektronik-Altgeräte an gekennzeichneten Sammelstellen zur entsprechenden Verwertung abzugeben. Die Kennzeichnung deutet auch darauf hin, dass das Gerät nach dem 13. August 2005 auf den Markt eingeführt wurde. Die oben genannten Verpflichtungen wurden eingeführt, um Abfälle von Elektro- und Elektronikgeräten zu vermeiden und Wiederverwendung, Recycling und andere Formen der Verwertung zu sichern. Diese Geräte bestehen aus Materialien, deren gefährliche Inhaltsstoffe zu besonderen Umwelt- und Gesundheitsrisiken führen können