

## MANUAL DE PROGRAMARE PENTRU COMUTATORUL ÎNCASTRAT CU RECEPTOR RADIO AC250-02

### 1. SPECIFICAȚII TEHNICE



Alimentare electrică:	230 VAC / 50 Hz
Frecvență transmisie:	433.92 MHz
Temperatura de operare:	~ -20°C ~ +55°C
Grad de protecție:	IP30
Interval mediu:	80 de metri (în spațiu deschis), 20 de metri (în interior)

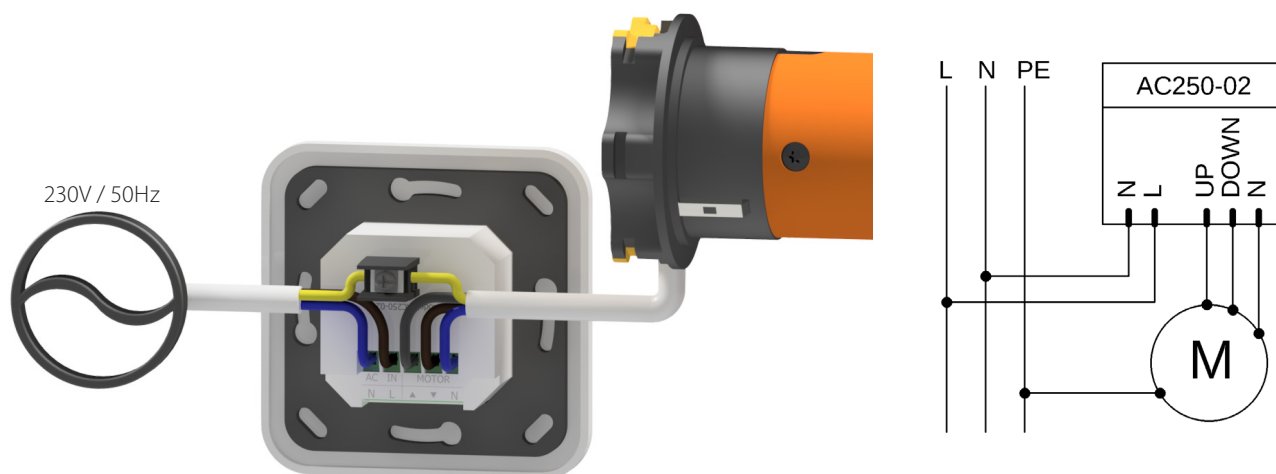
Funcționează exclusiv cu motoare fără centrală radio integrată.

Funcționează cu toate emițătoarele din seria AC care se află în oferta ALUPROF S.A.

Capacitatea de a stoca până la 20 de emițătoare într-un motor. Fiecare emițător adăugat îl va șterge pe cel adăugat inițial.

Producătorul își rezervă toleranța de date din catalog din cauza utilizării în condiții diferite.

### 2. EXEMPLU DE CONECTARE A COMUTATORULUI



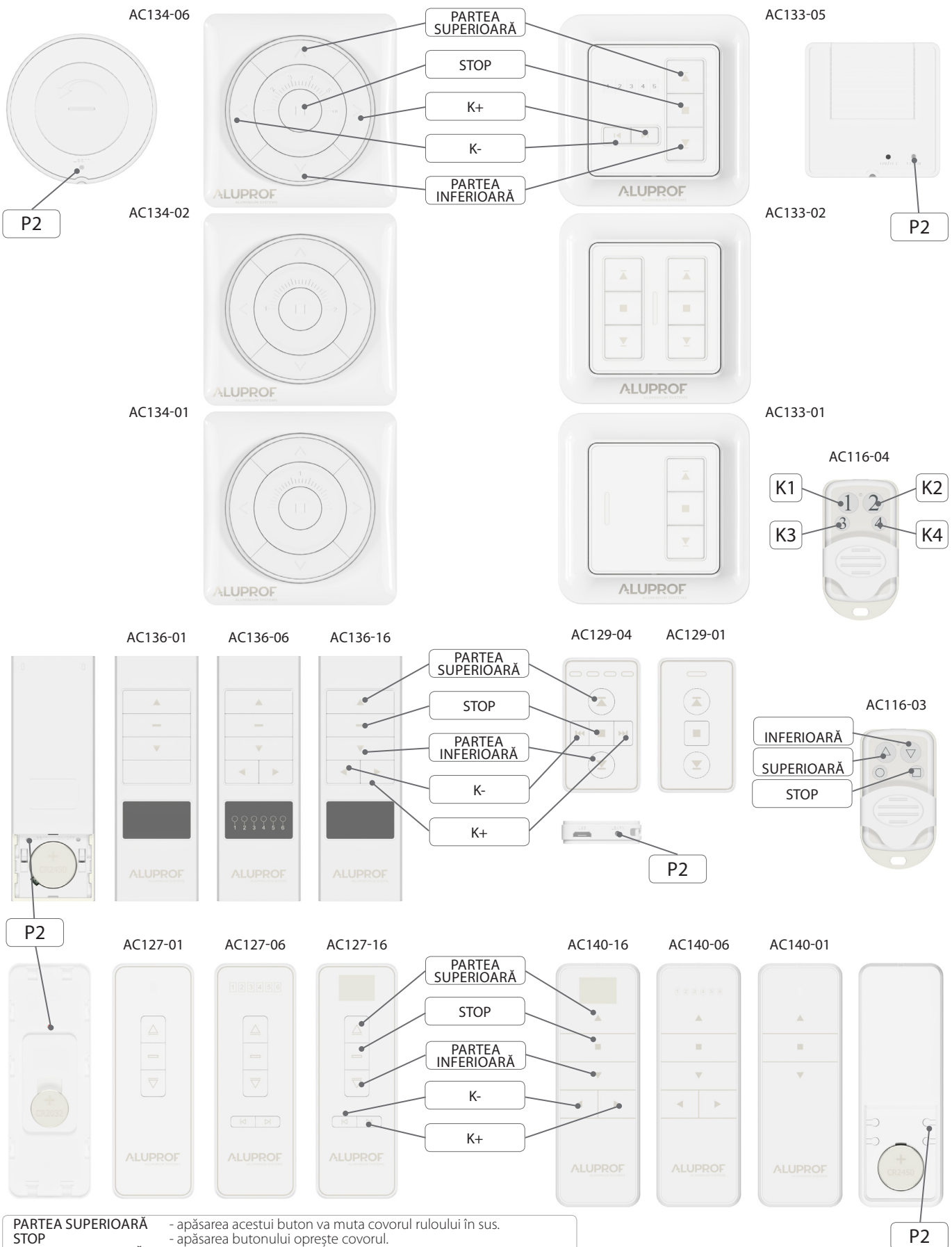
#### ATENȚIE

- Instalarea comutatorului trebuie efectuată de către o persoană autorizată (cu autorizările SEP până la 1kV).
- Comutatorul ar trebui să fie alimentat printr-un circuit separat și protejat cu o siguranță de activare rapidă, de ex. întrerupător de circuit de tip B10



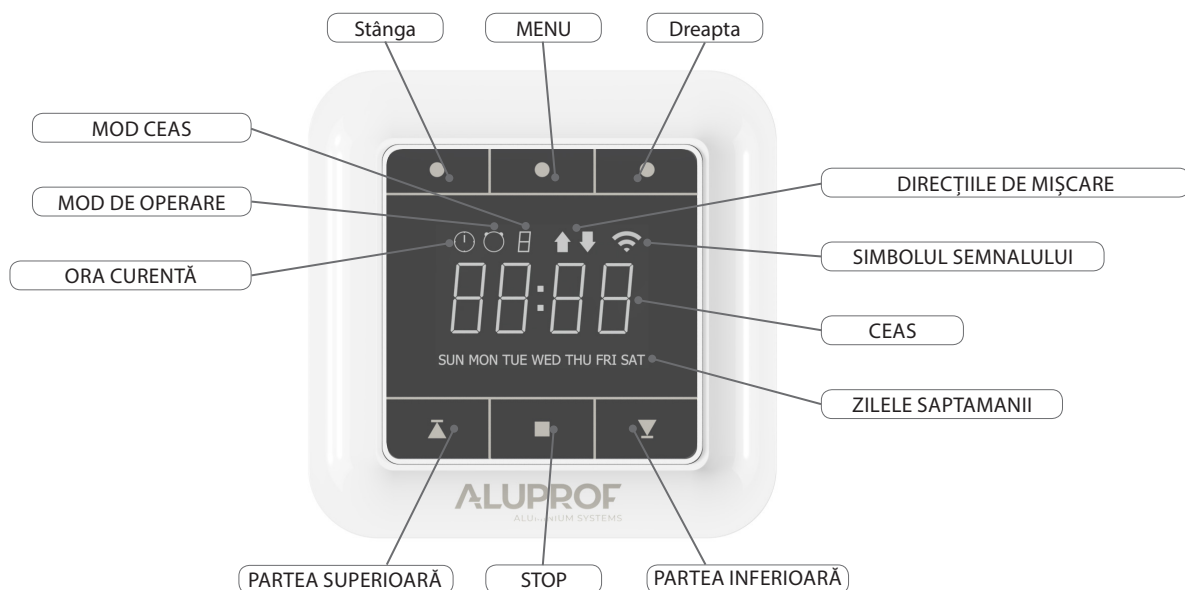
În conformitate cu dispozițiile Directivei Parlamentului European și al Consiliului 2012/19 / UE din 4 iulie 2012 privind echipamentele electrice și electronice uzate (DEEE) este interzis de a plasa echipamente uzate marcate cu simbolul unui coș de gunoi, împreună cu alte deșeuri. Utilizatorul este obligat să transfere echipamentele utilizate către un anumit punct de colectare pentru prelucrare corespunzătoare. Acest marcaj înseamnă, în același timp, că echipamentul a fost introdus pe piață după 13 august 2005. Aceste obligații legale au fost introduse pentru a reduce cantitatea de deșeuri generate de echipamentele electrice și electronice uzate și pentru a asigura un nivel adecvat de colectare, de recuperare și de reciclare. În echipamentul nu mai sunt componente periculoase, care ar avea un impact deosebit de negativ asupra mediului și a sănătății umane.

3. TELECOMENZI



- |                   |   |
|-------------------|---|
| PARTEA SUPERIOARĂ | - apăsarea acestui buton va muta covorul ruloului în sus.         |
| STOP              | - apăsarea butonului oprește covorul.                             |
| PARTEA INFERIOARĂ | - apăsarea acestui buton va muta covorul ruloului în jos.         |
| K1/K2/K3/K4       | - butoane de canal individuale.                                   |
| K-                | - apăsarea acestui buton va schimba pe canalul anterior.          |
| K+                | - apăsarea acestui buton va schimba pe canalul următor.           |
| P2                | - apăsarea acestui buton va trece motorul în modul de programare. |

#### 4. DIAGRAMA PANOULUI FRONTAL



#### 5. SCHIMBAREA MODULUI DE OPERARE



Apăsați și mențineți apăsat butonul „STÂNGA” timp de 1 secundă.



Următoarea apăsare a butonului schimbă modul între „Manual” (M), „Modul temporizator” (T), „Modul temporizator aleatoriu” (T ±).



Pentru a selecta una dintre cele trei opțiuni din „Modul temporizator” (T), apăsați și mențineți apăsat butonul „DREAPTA” timp de 1 secundă.



În „Modul temporizator aleatoriu” (T ±) este activă aceeași opțiune care este activă în „Modul temporizator” (T).



- Opțiunea T1 - setarea aceleiași ore de deschidere / închidere pentru fiecare zi.
- Opțiunea T2 - setarea orelor de deschidere / închidere individuale pentru fiecare zi.
- Opțiunea T3 - setarea orelor de deschidere / închidere individuale în weekend și la fel pentru alte zile.

#### 6. SETARE ORĂ ȘI ZI CURENTĂ A SĂPTĂMÂNII



Treceți la modul „Manual” (M).



Apăsați și mențineți apăsat butonul „MENU” timp de 4 secunde. Ora va clipi.



Apăsați „STÂNGA” / „DREAPTA” pentru a selecta poziția pe care să o modificați. Apăsând „SUS” / „JOS” își schimbă valoarea.



Pentru a salva setările, apăsați butonul „MENU”.



Modul de setare se va închide după 10 secunde de inactivitate și modificările nu vor fi salvate.

## 7. SETARE TEMPORIZATOR



Treceți la modul „Temporizator” (T).



Selecționați opțiunea „Mod temporizator” (T) dorită.



Apăsăți și mențineți apăsat butonul „MENU” timp de 4 secunde. Ora va clipi.



Săgeata de pe afișaj indică direcția în care se fac setările.



Apăsăți „STÂNGA” / „DREAPTA” pentru a selecta poziția pe care să o modificați. Apăsând „SUS” / „JOS” își schimbă valoarea.



Pentru a salva setările, apăsați butonul „MENU”. Săgeata se va schimba în direcția opusă



Repetăți cei doi pași precedenți până când nu este afișată niciuna dintre săgeți.



Temporizatorul a fost setat.



Modul de setare se va închide după 10 secunde de inactivitate și modificările nu vor fi salvate.

## 8. BLOCAREA BUTOANELOR



Apăsăți și mențineți apăsat butonul „STOP” timp de 4 secunde.



După 2 secunde va fi afișat „SET”.



După 4 secunde, va fi afișat „LOCK”. Eliberați butonul.



Butoanele au fost blocate.

## 9. DEBLOCAREA BUTONELOR



Apăsăți și mențineți apăsat butonul „STOP” timp de 4 secunde.



După 2 secunde va fi afișat „SET”.



După 4 secunde, va fi afișat „Good”. Eliberați butonul.



Butoanele au fost deblocate.

## 10. PROGRAMAREA PRIMULUI TRANSMIȚĂTOR.



Apăsați și mențineți apăsat butonul „DREAPTA” timp de 1 secundă. Simbolul semnalului va clipi.



Apăsați butonul „SUS” de pe transmisiător.



Simbolul semnalului va clipi rapid de 3 ori.



Transmișătorul a fost adăugat.

## 11. PROGRAMAREA URMĂTORULUI TRANSMIȚĂTOR



Transmițătoare suplimentare pot fi programate în conformitate cu punctul 9. Pentru transmisiătorul AC116-04, în loc de butonul „SUS”, apăsați de două ori numărul canalului selectat.



Apăsați și mențineți apăsat butonul „STOP” de pe transmisiătorul adăugat deja timp de 6 secunde. Simbolul semnalului va clipi.



Pe noul transmisiător apăsați butonul „SUS”.



Simbolul semnalului va clipi rapid de 3 ori.



Transmișătorul a fost adăugat.

## 12. SCHIMBAREA MODULUI (CU SAU FĂRĂ SUPORT)



Apăsați și mențineți apăsat butonul „DREAPTA” timp de 1 secundă. Simbolul semnalului va clipi.



Apăsați butonul „STOP” de pe transmisiător.



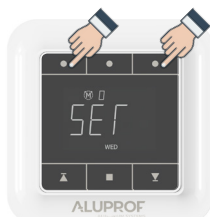
Simbolul semnalului va clipi rapid de 3 ori.



Setarea a fost salvată.



Apăsați și mențineți apăsat butoanele „STANGA” și „DREAPTA” timp de 4 secunde.



După 2 secunde va fi afișat „SET”.



După 4 secunde, va fi afișat „INCh” (fără suport) sau „CONT” (cu suport). Eliberați butoanele.



Setarea a fost salvată.



Repetarea procedurii ne aduce la modul de operare anterior.

### 13. SCHIMBAREA DIRECȚIEI DE MIȘCARE



Apăsați și mențineți apăsat butonul „DREAPTA” timp de 1 secundă. Simbolul semnalului va clipi.



Apăsați butonul „JOS” de pe transmîțător



Simbolul semnalului va clipi rapid de 3 ori.



Setarea a fost salvată.



Apăsați și mențineți apăsat butoanele „SUS” și „JOS” timp de 4 secunde.



După 2 secunde va fi afișat „SET”.



După 4 secunde va fi afișat „UP” sau „dn”. Eliberați butoanele.

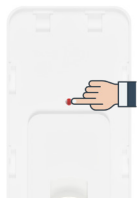


Setarea a fost salvată.

### 14. ȘTERGEREA UNUI TRANSMIȚĂTOR.



Apăsați și mențineți apăsat butonul „DREAPTA” timp de 1 secundă. Simbolul semnalului va clipi.



Pe transmîțător apăsați butonul „P2”.



Simbolul semnalului va clipi rapid de 3 ori.



Transmițătorul a fost șters.

### 15. ȘTERGEREA TUTUROR TRANSMIȚĂTOARELOR



Apăsați și mențineți apăsat butonul „DREAPTA” timp de 6 secunde. Simbolul semnalului va clipi.



După 6 secunde, simbolul semnalului va clipi rapid de 3 ori.



Transmițătorii au fost ștersi.