

NÁVOD K NAPROGRAMOVÁNÍ PODOMÍTKOVÉHO PŘEPÍNAČE S RÁDIOVÝM PŘÍJMAČEM AC250-02.

1. TECHNICKÉ ÚDAJE

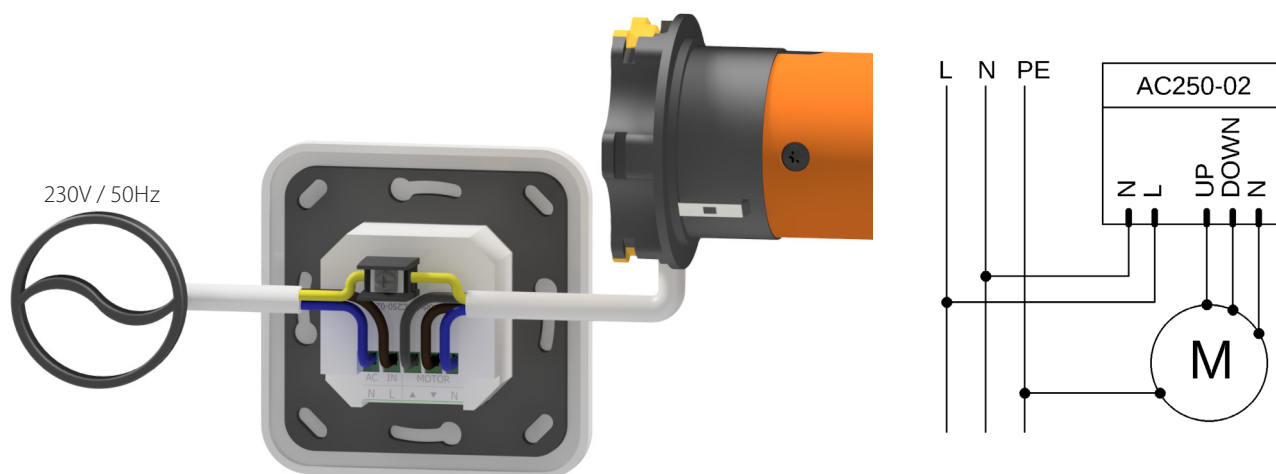


Napájení:	230 VAC / 50 Hz
Kmitočet přenosu:	433.92 MHz
Teplota pro používání:	~ -20°C - ~ +55°C
Stupeň ochrany:	IP30
Dosah přenosu:	80 metrů (otevřená plocha), 20 metrů (zastavěna procha)

Spolupracuje výhradně s motory bez zabudované rádiové centrálky.
 Spolupracuje se všemi ovladači ze série AC, které se nachází v nabídce ALUPROF S.A.
 Možnost naprogramování jednoho motoru do 20 ovladačů, další přidané ovladače přepisují naprogramování stávajících ovladačů.

Výrobce si vyhrazuje toleranci pro údaje uvedené v katalogu vzhledem k používání v různých podmínkách.

2. PŘÍKLADOVÉ PŘIPOJENÍ PŘEPÍNAČE



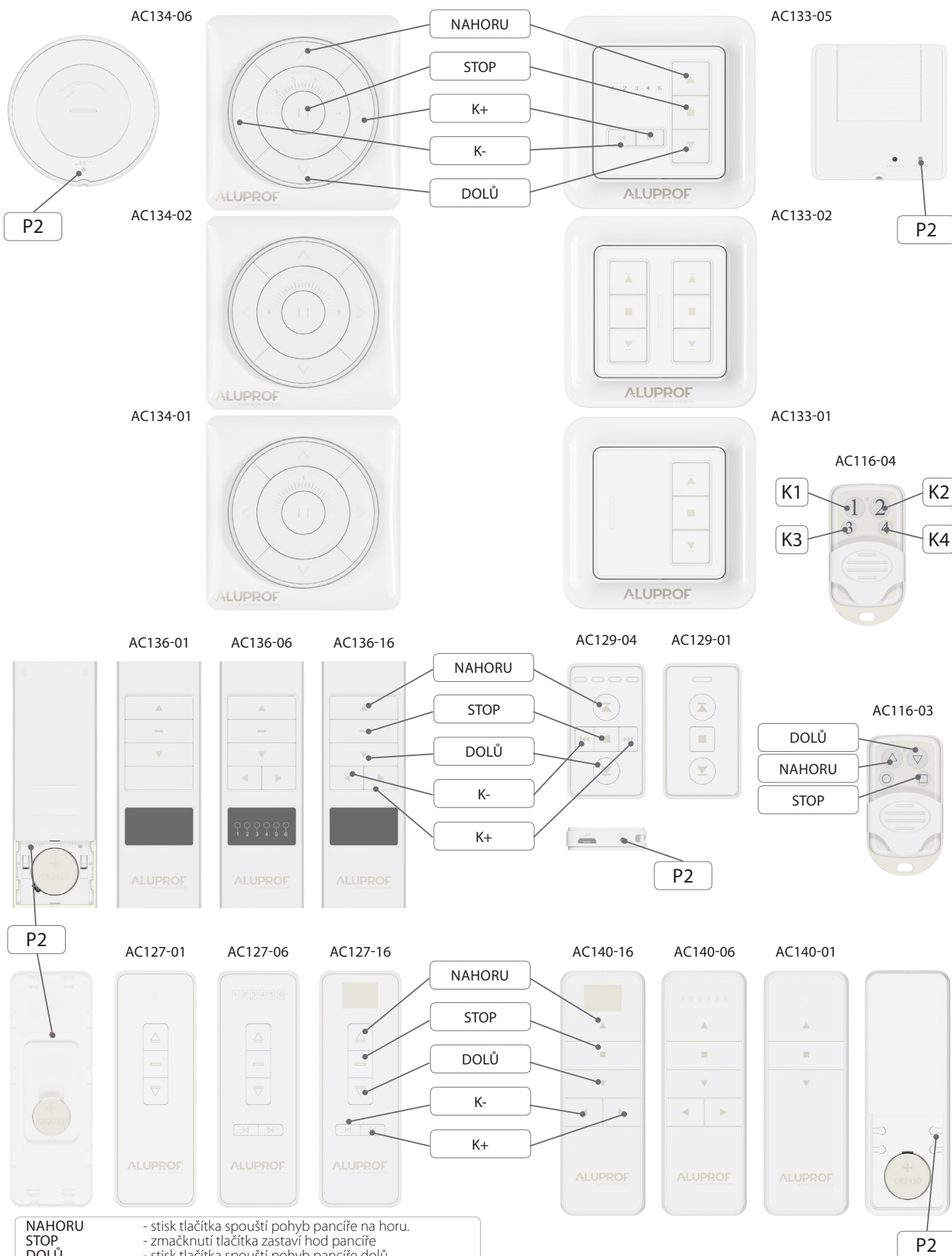
POZOR

- Montáž přepínače mohou provádět pouze oprávněné osoby (Vyhláška ČÚBP a ČBÚ č. 50/1978 Sb., § 6 do 1kV)
- Přepínač musí být napájen prostřednictvím samostatného obvodu a zajištěn pojistkami s rychlým přitahem např. nadproudovým jističem typu B10.



V souladu s předpisy směrnice Evropského parlamentu a Rady 2012/19/EU ze dne 4. července 2012 o odpadních elektrických a elektronických zařízeních (OEEZ) je zakázáno vyhazovat zařízení označené symbolem přeškrtnuté popelnice spolu s jinými odpady. Povinností uživatele je odevzdat použitá zařízení do podniku zabývajícího se sběrem přístrojů za účelem jejich odpovídající recyklace. Označení zároveň znamená, že zařízení bylo uvedeno na trh po dni 13. srpna 2005. Výše uvedené právní povinnosti byly zavedeny za účelem snížení množství odpadů vzniklého z použitých elektrických a elektronických zařízení a zajištění náležité úrovně sběru, zpětného odběru a recyklace. Součástí zařízení nejsou nebezpečné látky, které by měly zvláště negativní vliv na životní prostředí a lidské zdraví.

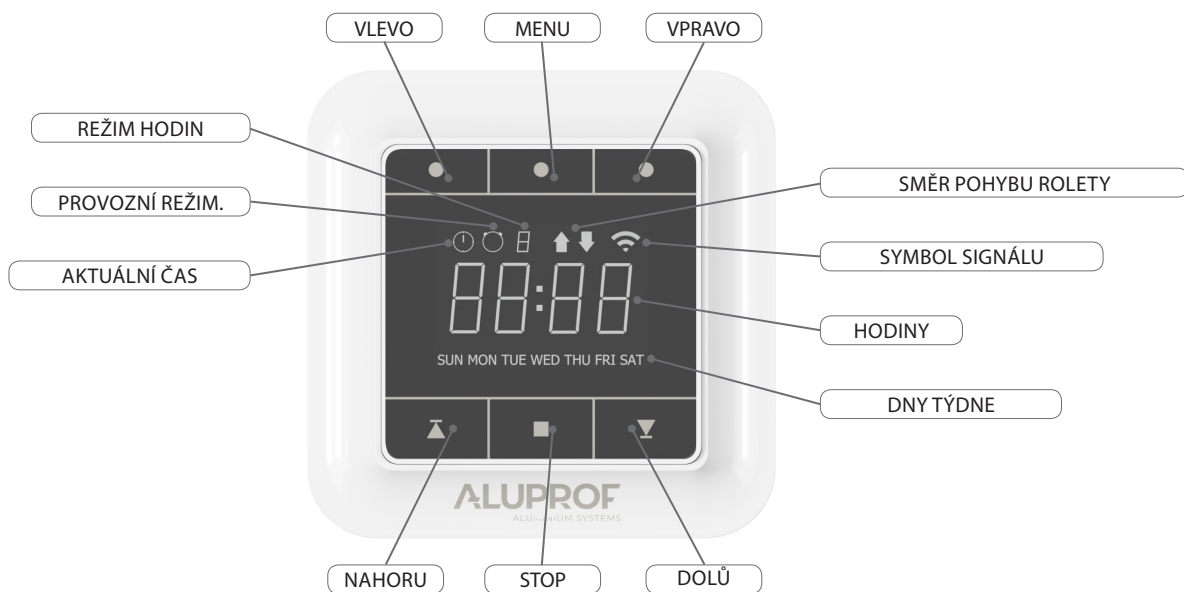
3. POPIS OVLADAČŮ



NAHORU
STOP
DOLŮ
K1/K2/K3/K4
K-
K+
P2

- stisk tlačítka spouští pohyb pancíře na horu.
- zmačknutí tlačítka zastaví hod pancíře
- stisk tlačítka spouští pohyb pancíře dolů.
- tlačítka jednotlivých kanálů
- stisk tlačítka přepíná vysílač na předcházející kanál.
- stisk tlačítka přepíná vysílač na následující kanál.
- stisk tlačítka spouští funkci naprogramování.

4. SCHÉMA PŘEDNÍHO PANELU



5. ZMĚNA PROVOZNÍHO REŽIMU



Stiskněte a držte tlačítko "VLEVO" přes 1 vteřinu.



Další přidržení tlačítka změní režim mezi "MANUÁL" (M), "Časovač" (T), "Náhodný režim časovače" (T±).



Pro výběr jednoho ze tří režimů "časovač" (T) stiskněte a držte po dobu 1 vteřiny tlačítko "VPRAVO".



V režimu "Náhodný režim časovače" (T±) aktivní je vždy stejná varianta, která je aktivní v režimu "Časovače" (T).



Varianta T1 - nastavení stejných časů otevření/zavření pro každý den.

Varianta T2 - nastavení individuálních hodin otevření/zavření pro každý den.

Varianta T3 - nastavení individuálních hodin otevření/zavření o víkendu a tak stejně pro ostatní dny.

6. NASTAVENÍ AKTUÁLNÍHO ČASU A DNE V TÝDNU.



Přepněte do provozního režimu "Manuálně" (M).



Stisknout a držet přes 4 vteřiny tlačítko "MENU". Pozice s hodinou začne blikat.



Stisknutím tlačítka "VLEVO" vyberte pozici pro změnu. Stisknutím tlačítka "NAHORU"/"DOLŮ" změňte její hodnotu.



Pro zapsání nastavení stiskněte tlačítko "MENU".



Režim nastavení po 10 vteřinách nečinnosti bude uzamčen a změny nebudou zapsány.

7. NASTAVENÍ ČASOVAČE



Přepněte do režimu
"Časovač" (T).



Vybrat požadovaný režim
"Časovač" (T).



Stisknout a držet přes 4
vteřiny tlačítko "MENU". Pozice
s hodinou začne
blikat.



Šipka na displeji ukazuje směr, ve
kterém se nastavení provádí.



Stisknutím tlačítka "VLEVO" vyberte
pozici pro změnu. Stisknutím tlačítka
"NAHORU"/"DOLŮ" změňte její
hodnotu.



Pro uložení nastavení stiskněte
tlačítko "MENU". Šipka se
změní na opačný směr.



Opakujte předchozí dva kroky,
dokud se nezobrazí žádná z
šipek.



Časovač byl nastaven.

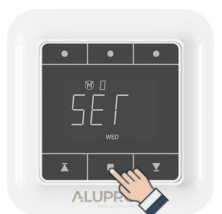


Režim nastavení po 10 vteřinách nečinnosti bude uzamčen a změny nebudou zapsány.

8. BLOKOVÁNÍ TLAČÍTEK



Stiskněte a držte přes 4
vteřiny tlačítko "STOP".



Po 2 vteřinách se zobrazí
nápis "SET"



Po 4 vteřinách se zobrazí
nápis "LOCK". Uvolněte
tlačítko.



Tlačítka byla odblokována.

9. ODBLOKOVÁNÍ TLAČÍTEK.



Stiskněte a držte přes 4
vteřiny tlačítko "STOP".



Po 2 vteřinách se zobrazí
nápis "SET"



Po 4 vteřinách
se zobrazí nápis "Good".
Uvolněte tlačítko.



Tlačítka byla odblokována.

10. PROGRAMOVÁNÍ PRVNÍHO OVLADAČE.



Stiskněte a držte přes 1 vteřinu tlačítko "VPRAVO". Symbol signálu začne blikat.



Na ovladači stiskněte tlačítko "NAHORU".



Symbol signálu 3x rychle zabliká.



Ovladač byl dodán.

11. NAPROGRAMOVÁNÍ DALŠÍHO OVLADAČE



Další ovladače je možné naprogramovat podle bodu 9. V případě ovladače AC116-04, místo tlačítka „NA HORU“, 2 krát zmačknete zvolené číslo kanálu



Stiskněte a držte přes 6 vteřin tlačítko "STOP" na již přidaném ovladači. Symbol signálu začne blikat.



Na novém ovladači stiskněte tlačítko "NAHORU".



Symbol signálu 3x rychle zabliká.



Ovladač byl dodán.

12. ZMĚNA REŽIMU PRÁCE (S PŘIDRŽENÍM NEBO BEZ PŘIDRŽENÍ).



Stiskněte a držte přes 1 vteřinu tlačítko "VPRAVO". Symbol signálu začne blikat.



Na ovladači stiskněte tlačítko "STOP".



Symbol signálu 3x rychle zabliká.



Nastavení bylo uloženo.



Stiskněte a držte přes 4 vteřiny tlačítko "VLEVO" a "VPRAVO".



Po 2 vteřinách se zobrazí nápis "SET".



Po 4 vteřinách se zobrazí nápis "INCh" (bez podržení) nebo "CONT" (z podržením). Uvolněte tlačítko.



Nastavení bylo uloženo.



Opakování postupu, se režim vrátí do předchozího provozního režimu.

13. ZMĚNA ZÁKLADNÍHO SMĚRU OTÁČENÍ MOTORU



Stiskněte a držte přes 1 vteřinu tlačítko "VPRAVO". Symbol signálu začne blikat.



Na ovladači stiskněte tlačítko "NAHORU".



Symbol signálu 3x rychle zabliká.



Nastavení bylo uloženo.



Stiskněte a držte přes 4 vteřiny tlačítko "NAHORU" a "DOLŮ".



Po 2 vteřinách se zobrazí nápis "SET"



Po 4 vteřinách se zobrazí nápis "UP" nebo "dn". Uvolněte tlačítko.

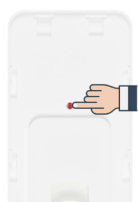


Nastavení bylo uloženo.

14. VYMAZÁNÍ JEDNOHO OVLADAČE



Stiskněte a držte přes 1 vteřinu tlačítko "VPRAVO". Symbol signálu začne blikat.



Na ovladači stiskněte tlačítko "P2".



Symbol signálu 3x rychle zabliká.



Ovladač byl vymazán.

15. VYMAZÁNÍ VŠECH OVLADAČŮ



Stiskněte a držte tlačítko "VPRAVO" přes 6 vteřin. Dioda začne blikat.



Po 6 vteřinách dioda 3x rychle zabliká.



Ovladače byly vymazány.